

Инструкция по эксплуатации и уходу за мебелью

Уважаемые покупатели, сохранность мебели и срок ее службы зависит не только от качества материала и изготовления, но также и от правильного ухода за мебелью при ее эксплуатации.

Запрещается:

- ставить мебель около источников тепла (печи, камины, батареи);
- хранить и устанавливать мебель в сырых, непроветриваемых помещениях;
- ставить на рабочие поверхности горячие предметы (без подставки);
- оставлять без необходимости двери открытыми (во избежании перекосов и деформации конструкции);
- использовать для чистки различные абразивные порошки и пасты;
- протирать поверхность мебели растворителем, кислотами и щелочами (использовать только средства по уходу за мебелью);
- допускать попадание влаги.

Следует:

- все поверхности мебели оберегать от механических повреждений, от попадания кислот, щелочей, духов, одеколona, растворителей;
- мебель, выпускаемую ООО ПО «РАУС», необходимо эксплуатировать в сухих, проветриваемых помещениях при температуре воздуха от +10 до +28 градусов С и относительной влажности воздуха 50-70%; мебель боится попадания влаги;
- следует периодически подтягивать гайки, винты, шурупы мебели, имеющие крепления болтами, винтами, шурупами;
- при перемещении мебели ее необходимо освободить от содержимого.

Порядок предъявления претензии по качеству мебели:

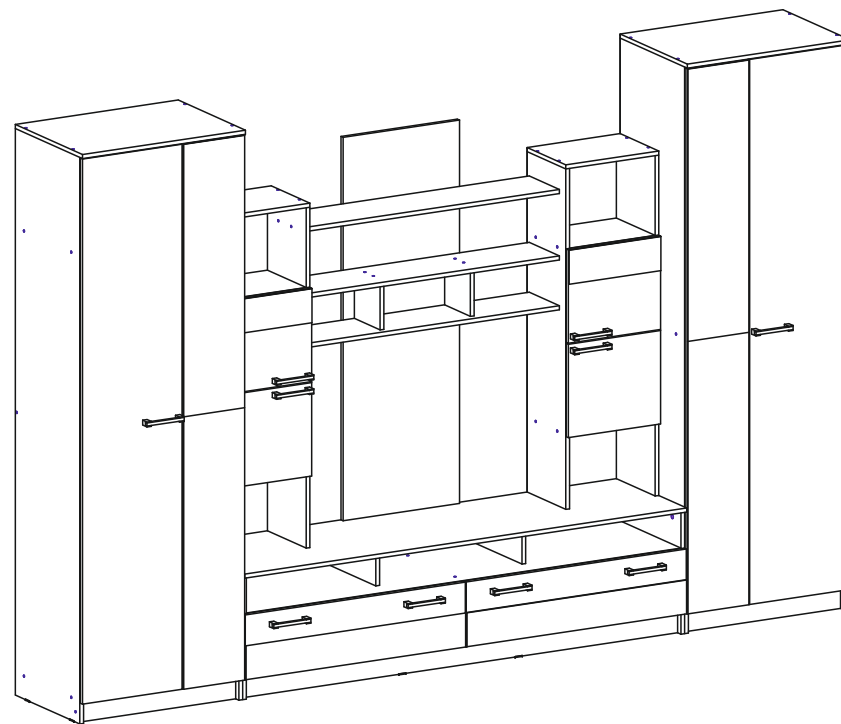
1. Претензии по комплектности или качеству мебели должны направляться покупателям непосредственно в магазин, где приобретена мебель с обязательным приложением товарного чека.
2. По дефектам, появившемся из-за несоблюдения покупателем правил эксплуатации и ухода за мебелью, претензии не принимаются.

Гарантии:

12 месяцев со дня приобретения при предъявлении гарантийного талона по обнаруженным, скрытым производственным дефектам. За механические повреждения, возникшие при транспортировке, установке или неправильной эксплуатации, предприятие ответственности не несет.

Инструкция по сборке, эксплуатации и уходу

Гостиная Багира



2200x3300x500 (ВxШxГ)

Ниша ТВ: 750x1100 (ВxШ)

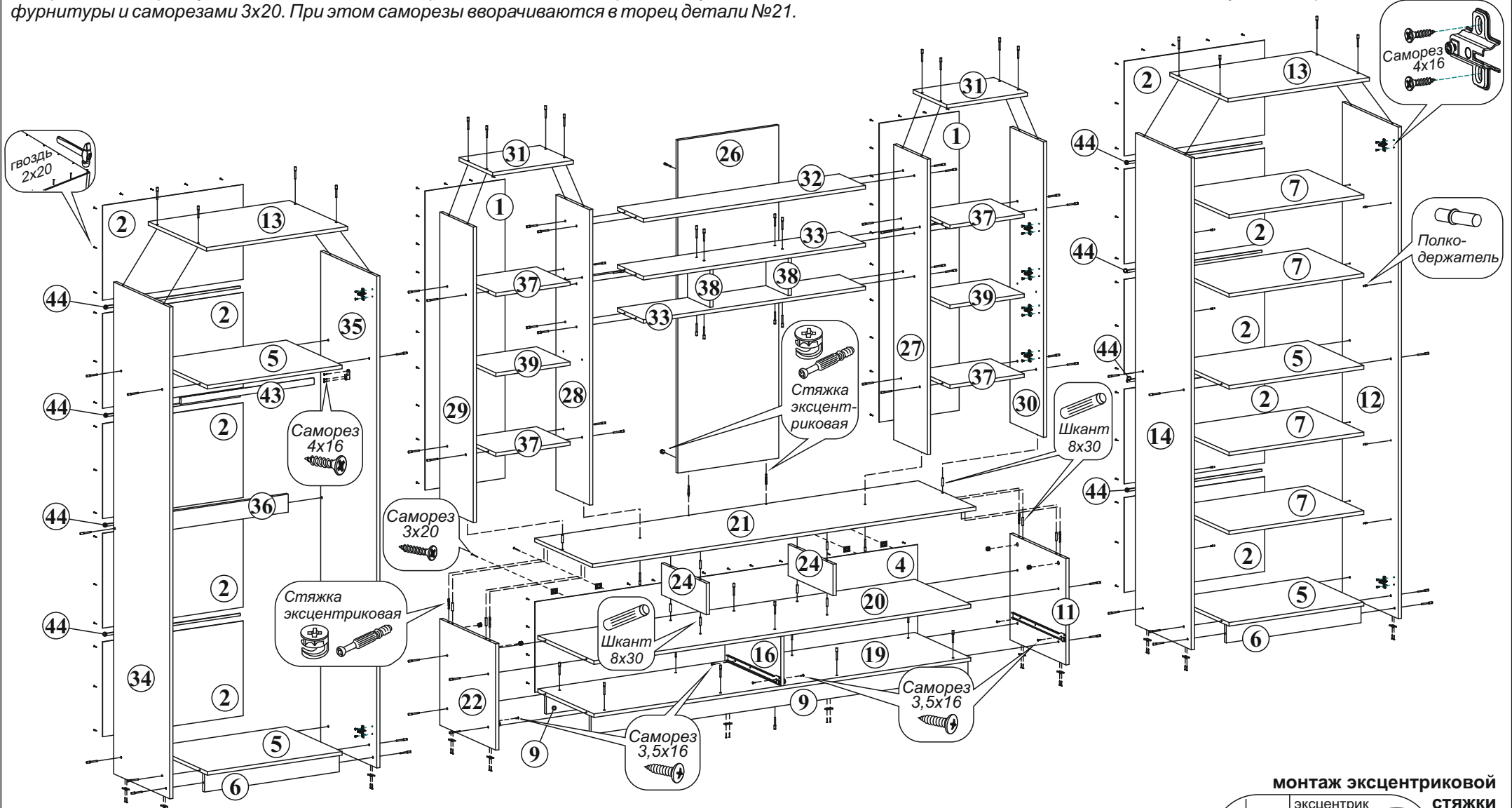
ООО ПО «РАУС»

(8412) 49-35-55; 69-75-59

Рекомендуем сборку изделия доверять специалистам, так как качество собранной мебели зависит от качества сборки. В случае самостоятельной сборки рекомендуем собирать изделие по-секционно. Упаковочный материал возможно использовать в качестве подложки.

Сборка осуществляется на чистой, ровной, устойчивой поверхности. Перед сборкой убедитесь в комплектности деталей и сопутствующей фурнитуры.

Соберите шкафы (бельевой и платяной), как показано на схеме. Далее соберите центральную секцию. Сборку рекомендуем начать с нижней части - тумбы. Далее соберите надстройку, как показано на схеме. При соединении надстройки с тумбой, задние стенки из ЛДВП №1 и №4 соединяются между собой скрепами из комплекта фурнитуры и саморезами 3x20. При этом саморезы вворачиваются в торец детали №21.



Для крепления ЛДВП используются гвозди 2x20, предварительно необходимо уравнять диагонали коробов каркасов и ящиков (А=В). Саморезами 4x16 крепятся петли и штангодержатели, саморезами 3,5x16 направляющие. Собранные короба с задними стенками (ЛДВП) необходимо стянуть межсекционными стяжками 25 мм, предварительно необходимо спозиционировать их и просверлить произвольно отверстия сверлом Ø5 мм.

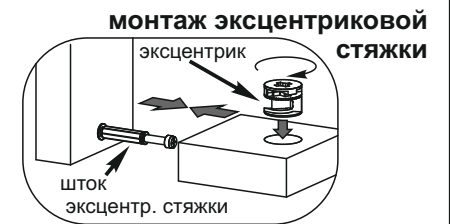
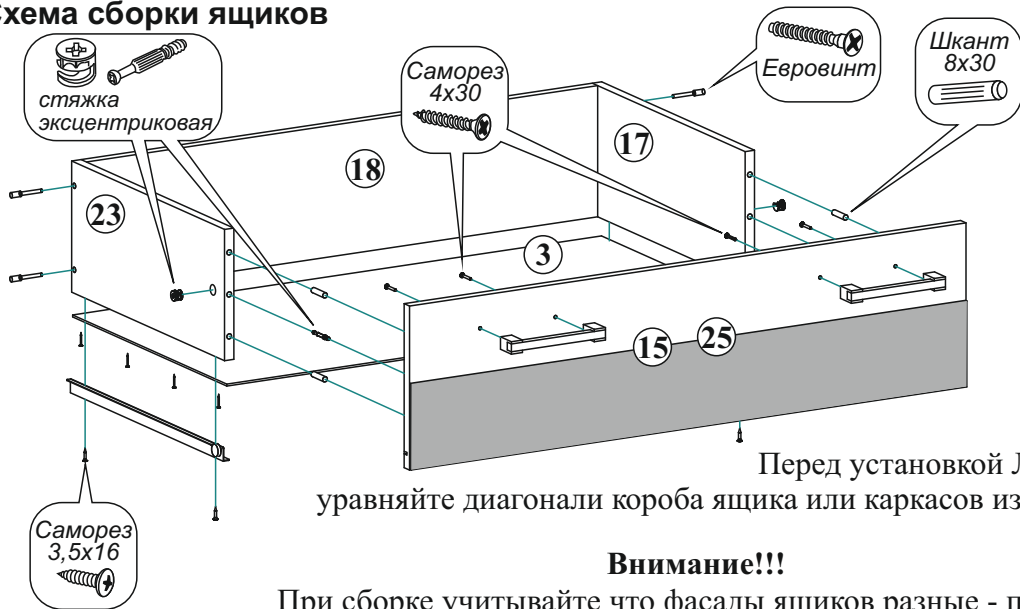


Схема сборки ящиков

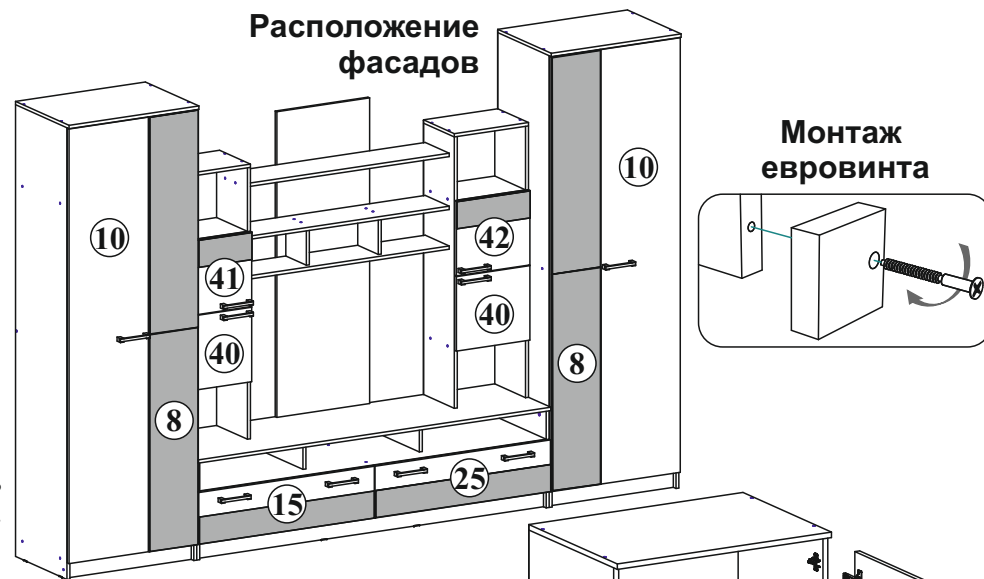


Перед установкой ЛДВП, уравняйте диагонали корба ящика или каркасов изделия.

Внимание!!!

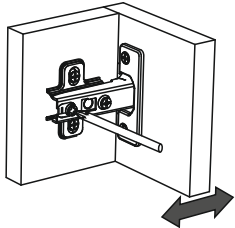
При сборке учитывайте что фасады ящиков разные - правый (№25) и левый (№15)

Расположение фасадов

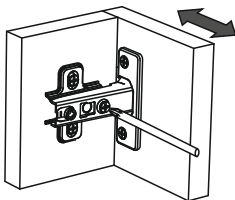


регулировка петель

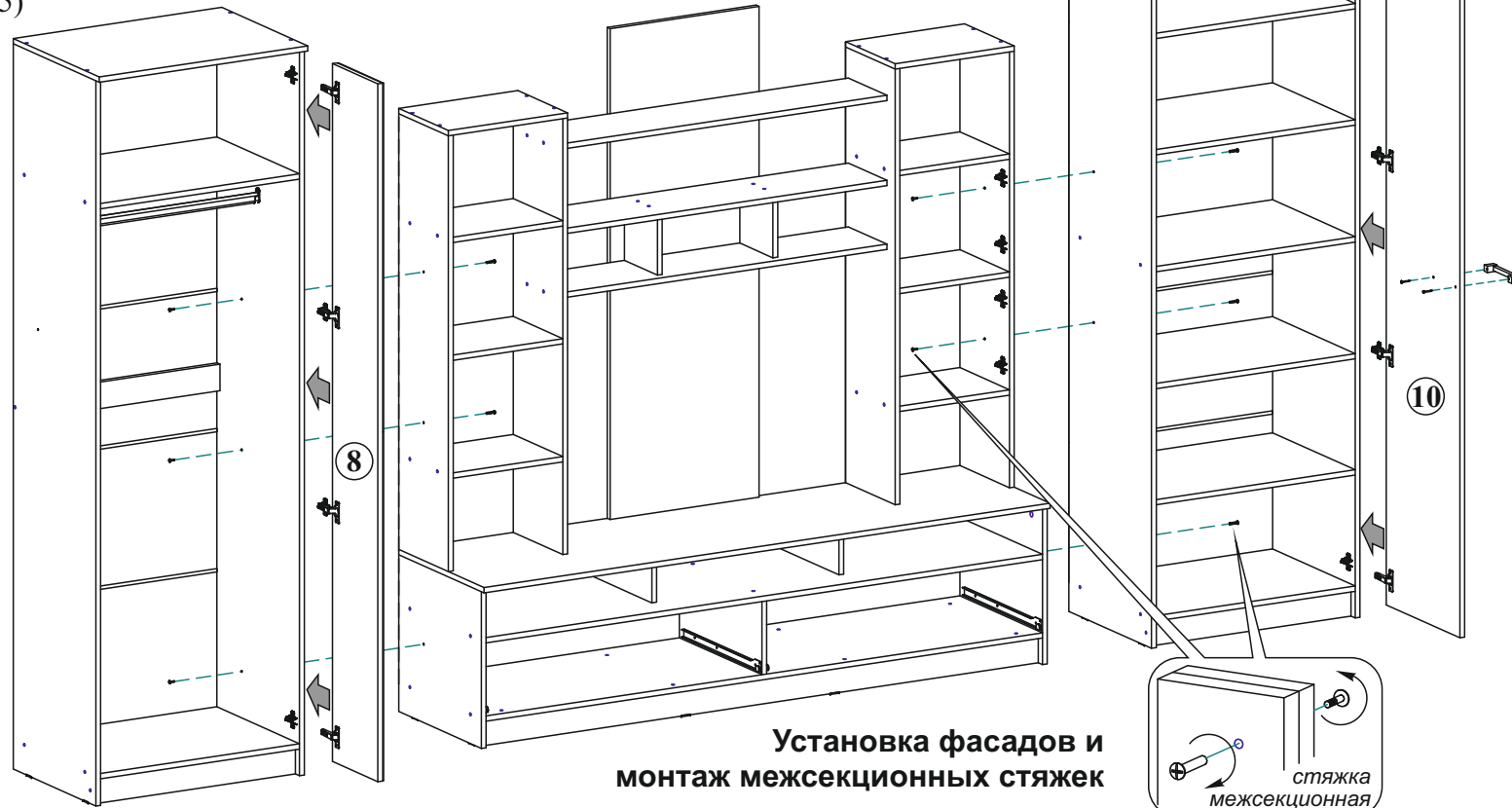
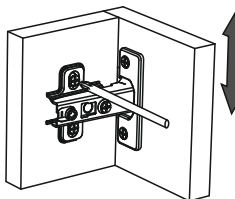
по глубине



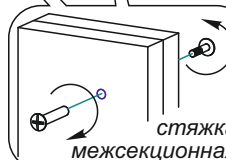
по ширине



по высоте



Установка фасадов и монтаж межсекционных стяжек



Комплектация деталей

| Поз. | Наименование | Кол-во | Длина | Ширина |
|------|------------------------|--------|-------|--------|
| 12 | Боковина правая | 1 | 2184 | 480 |
| 14 | Боковина левая | 1 | 2184 | 480 |
| 34 | Боковина левая | 1 | 2184 | 480 |
| 35 | Боковина правая | 1 | 2184 | 480 |
| 8 | Створка | 2 | 2101 | 264 |
| 10 | Створка | 2 | 2101 | 428 |
| 21 | Крышка | 1 | 1900 | 496 |
| 9 | Цоколь | 2 | 1868 | 80 |
| 19 | Вязка | 1 | 1868 | 480 |
| 20 | Вязка | 1 | 1868 | 480 |
| 26 | Задняя стенка | 1 | 1478 | 500 |
| 27 | Боковина левая | 1 | 1312 | 288 |
| 28 | Боковина правая | 1 | 1312 | 288 |
| 29 | Боковина левая | 1 | 1312 | 288 |
| 30 | Боковина правая | 1 | 1312 | 288 |
| 32 | Вязка | 1 | 1100 | 224 |
| 33 | Вязка | 2 | 1100 | 224 |
| 18 | Вязка ящика | 2 | 869 | 200 |
| 13 | Крышка | 2 | 700 | 500 |
| 5 | Вязка | 4 | 668 | 480 |
| 6 | Цоколь | 2 | 668 | 80 |
| 7 | Полка | 4 | 668 | 480 |
| 36 | Усиление | 1 | 668 | 80 |
| 16 | Перегородка | 1 | 480 | 220 |
| 11 | Боковина правая | 1 | 472 | 480 |
| 22 | Боковина левая | 1 | 472 | 480 |
| 17 | Бок ящика | 2 | 450 | 200 |
| 23 | Бок ящика | 2 | 450 | 200 |
| 31 | Крышка | 2 | 400 | 288 |
| 37 | Вязка | 4 | 368 | 288 |
| 39 | Полка | 2 | 368 | 288 |
| 40 | Створка | 2 | 360 | 396 |
| 41 | Створка со стеклом | 1 | 360 | 396 |
| 42 | Створка со стеклом | 1 | 360 | 396 |
| 15 | Фасад | 1 | 250 | 946 |
| 25 | Фасад | 1 | 250 | 946 |
| 38 | Перегородка | 2 | 176 | 192 |
| 24 | Перегородка | 2 | 140 | 384 |
| 4 | ЛДВП | 1 | 1896 | 402 |
| 1 | ЛДВП | 2 | 1328 | 396 |
| 3 | ЛДВП | 2 | 899 | 454 |
| 2 | ЛДВП | 10 | 696 | 421 |
| 43 | Штанга | 1 | 660 | |
| 44 | Профиль соединительный | 8 | 667 | |

Комплектация фурнитуры

| Наименование | Ед. изм. | Кол-во | Внешний вид |
|-----------------------------------|----------|--------|---|
| Гвоздь 2x20 | шт | 280 |  |
| Евровинт 6x50 | шт | 105 |  |
| Заглушка для евровинта самоклеящ. | шт | 60 |  |
| Направляющие 450 мм | компл | 2 |  |
| Петля 4-х шарнирная простая | шт | 24 |  |
| Подпятник | шт | 16 |  |
| Полкодержатель металлический | шт | 24 |  |
| Ручка С-20 | шт | 10 |  |
| Саморез 3x20 | шт | 4 |  |
| Саморез 3,5x16 | шт | 24 |  |
| Саморез 4x16 | шт | 102 |  |
| Саморез 4x30 | шт | 20 |  |
| Скрепа для ДВП | шт | 4 |  |
| Шкант 8x30 | шт | 22 |  |
| Штангодержатель | шт | 2 |  |
| Шток эксцентриковой стяжки | шт | 10 |  |
| Эксцентрик | шт | 10 |  |