

## Инструкция по эксплуатации и уходу за мебелью

Уважаемые покупатели, сохранность мебели и срок ее службы зависит не только от качества материала и изготовления, но также и от правильного ухода за мебелью при ее эксплуатации.

### Запрещается:

- ставить мебель около источников тепла (печи, камины, батареи);
- хранить и устанавливать мебель в сырых, непроветриваемых помещениях;
- ставить на рабочие поверхности горячие предметы (без подставки);
  - оставлять без необходимости двери открытыми (во избежание перекосов и деформации конструкции);
- использовать для чистки различные абразивные порошки и пасты;
- протирать поверхность мебели растворителем, кислотами и щелочами (использовать только средства по уходу за мебелью);
- допускать попадание влаги.

### Следует:

- Все поверхности мебели оберегать от механических повреждений, от попадание кислот, щелочей, духов, одеколona, растворителей;
- мебель, выпускаемую ООО ПО «РАУС», необходимо эксплуатировать в сухих, проветриваемых помещениях при температуре воздуха от + 10 до +28 градусов С и относительной влажности воздуха 50-70%; мебель боится попадания влаги;
- следует периодически подтягивать гайки, винты, шурупы мебели, имеющие крепления болтами, винтами, шурупами;
- при перемещении мебели ее необходимо освободить от содержимого.

Порядок предъявления претензии по качеству мебели:

1. претензии по некомплектности или качеству мебели должны направляться покупателям непосредственно в магазин, где приобретена мебель с обязательным приложением товарного чека.
2. по дефектам, появившемся из-за несоблюдения покупателем правил эксплуатации и ухода за мебелью, претензии не принимаются.

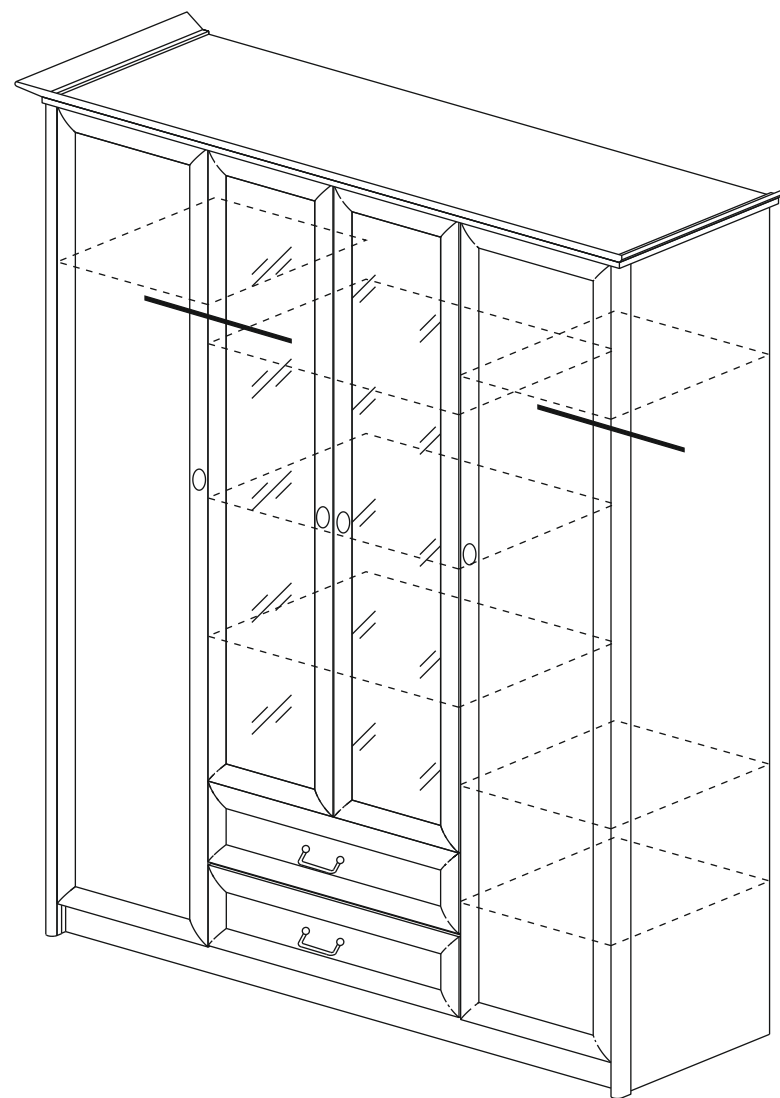
### Гарантии:

12 месяцев со дня приобретения при предъявлении гарантийного талона по обнаруженным, скрытым производственным дефектам. За механические повреждения, возникшие при транспортировке, установке или неправильной эксплуатации, предприятие ответственности не несет.

## инструкция по сборке, эксплуатации и уходу

шкаф **ЯННА - 06**

2295\*1973\*660



ООО ПО «РАУС»

(8412) 49-35-55; 69-75-59

### Комплекующая фурнитура

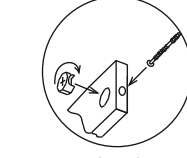
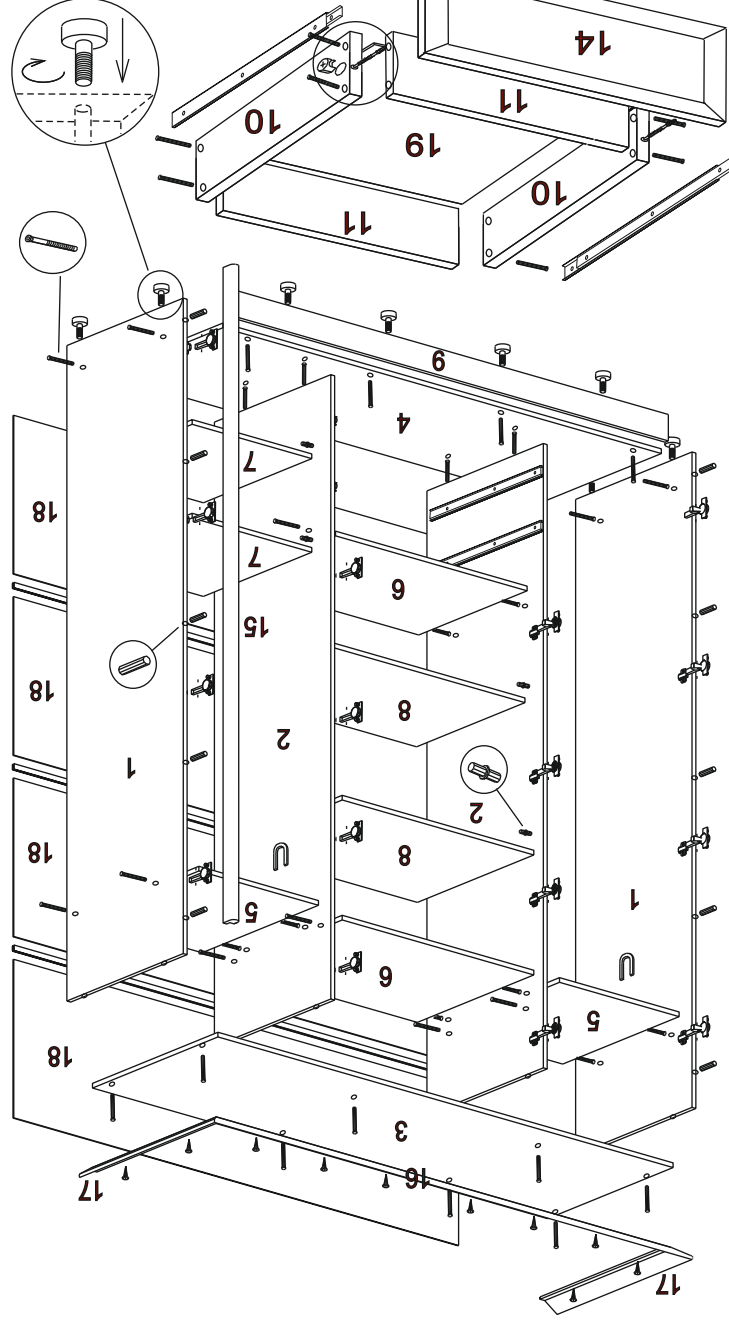
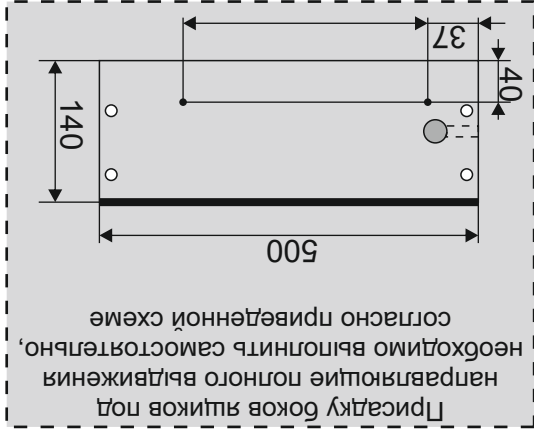
№	Условное обозначение	Наименование	Количество
1		гвозди для крепления ЛДВП	0,117 к.
2		Евровинт	52 шт.
3		Саморез 3,5*16-для крепления направляющих	24 шт.
4		Шкант 8*50	12 шт.
5		Ручка	4 шт.
6		Ручка комодная	2 шт.
7		Петля 4-х шарнирная Борзд внутренняя	8 шт.
8		Петля 4-х шарнирная Борзд прямая	6 шт.
9		Полкодержатель металлич.	16 шт.
10		Винт 4*25-для крепления ручки	4 шт.
11		Штанга металл. овальная 492 мм.	2 шт.
12		Разделитель ДВП 498 мм	6 шт.
13		Разделитель ДВП 800 мм	3 шт.
14		Саморез 4*20-для крепления рейки 015	10 шт.
15		Подпятник регулируемый	8 шт.
16		Штангодержатель металл. овальный	4 шт.
17		Направляющие шариковые 500 мм	2 комплекта
18		Саморез 4*16	68 шт.
19		Винт 4*35-для крепления ручки комодной	4 шт.
20		Стяжка эксцентриксовая	4 шт.
21		Шайба пластмассовая- к винтам 4*35	4 шт.
21		Клей ПВА	1 шт.

### Комплекующие детали

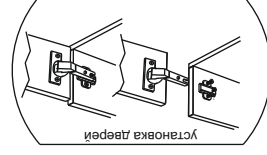
№ элемента	Наименование	Размеры	Кол-во шт.
1	Бок	2234*580	2
2	Бок	2128*580	2
3	Крышка	1903*625	1
4	Вязка	1833*580	1
5	Вязка	500*580	2
6	Вязка	801*580	2
7	Полка	500*540	2
8	Полка	801*540	2
9	Цоколь	1833*90	1
10	Бок. ящичка	500*140	4
11	Вязка ящичка	743*140	4
12	Фасад рамка	2141*497	2
13	Фасад рамка зеркала	1701*412	2
14	Фасад рамка	217*827	2
15	Рейка 026	2234 мм	2
16	Карниз 015	1903 мм	1
17	Карниз 015	625 мм	2
18	ДВП	1860*540	4
19	ЛДВП	500*770	2

### Внимание покупателя!

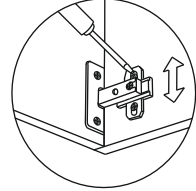
1. Упрощенное изображение фурнитуры дано к каждому изданию. Для фурнитуры в деталях сделаны отверстия.
2. Возможна замена фурнитуры и комплекующих на предприятии.
3. Ввиду непрерывного совершенствования изделия, возможны несущественные изменения конструкции.
4. По истечении 6-ти месяцев проверять и подтягивать всю крепежную фурнитуру.



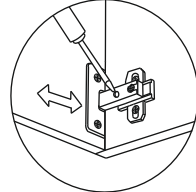
установка эксцентриксовых стержней



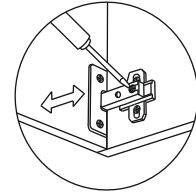
установка дверей



регулировка по высоте



регулировка боковая



регулировка по глубине