

Инструкция по эксплуатации и уходу за мебелью

Уважаемые покупатели, сохранность мебели и срок ее службы зависит не только от качества материала и изготовления, но также и от правильного ухода за мебелью при ее эксплуатации.

Запрещается:

- ставить мебель около источников тепла (печи, камины, батареи);
- хранить и устанавливать мебель в сырых, непроветриваемых помещениях;
- ставить на рабочие поверхности горячие предметы (без подставки);
- оставлять без необходимости двери открытыми (во избежании перекосов и деформации конструкции);
- использовать для чистки различные абразивные порошки и пасты;
- протирать поверхность мебели растворителем, кислотами и щелочами (использовать только средства по уходу за мебелью);
- допускать попадание влаги.

Следует:

- все поверхности мебели оберегать от механических повреждений, от попадания кислот, щелочей, духов, одеколона, растворителей;
- мебель, выпускаемую ООО ПО «РАУС», необходимо эксплуатировать в сухих, проветриваемых помещениях при температуре воздуха от +10 до +28 градусов С и относительной влажности воздуха 50-70%; мебель боится попадания влаги;
- следует периодически подтягивать гайки, винты, шурупы мебели, имеющие крепления болтами, винтами, шурупами;
- при перемещении мебели ее необходимо освободить от содержимого.

Порядок предъявления претензии по качеству мебели:

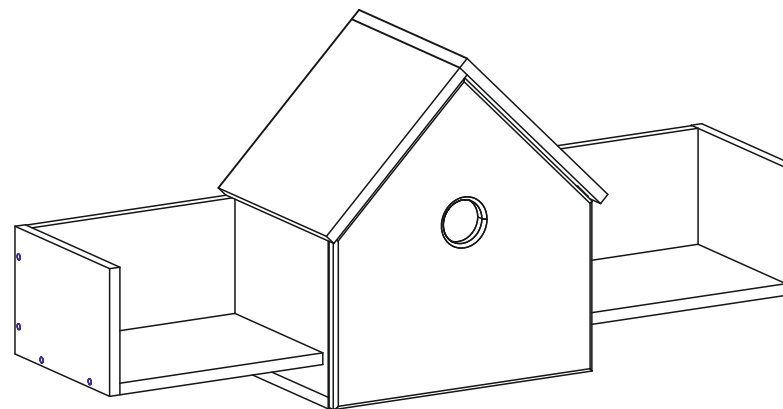
1. Претензии по комплектности или качеству мебели должны направляться покупателям непосредственно в магазин, где приобретена мебель с обязательным приложением товарного чека.
2. По дефектам, появившемся из-за несоблюдения покупателем правил эксплуатации и ухода за мебелью, претензии не принимаются.

Гарантии:

12 месяцев со дня приобретения при предъявлении гарантийного талона по обнаруженным, скрытым производственным дефектам. За механические повреждения, возникшие при транспортировке, установке или неправильной эксплуатации, предприятие ответственности не несет.

Инструкция по сборке, эксплуатации и уходу

Полка Колибри



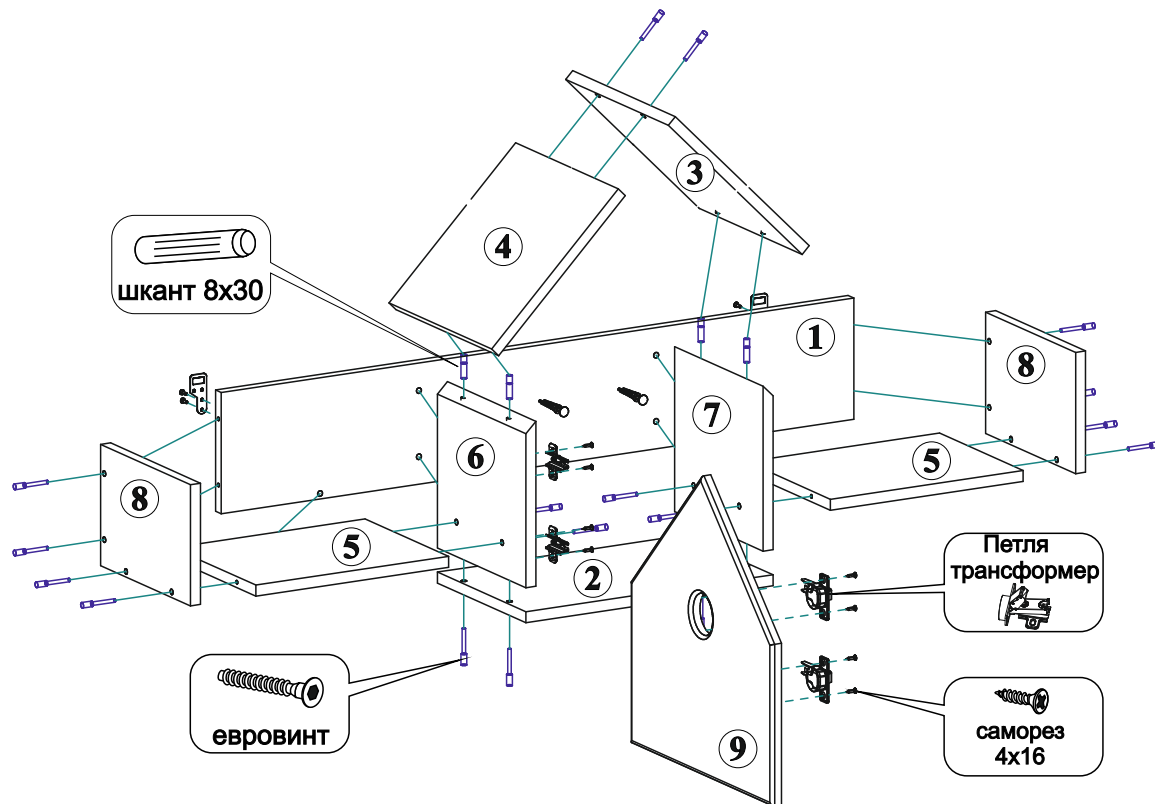
462x1056x288 (ВxШxГ)

ООО ПО «РАУС»

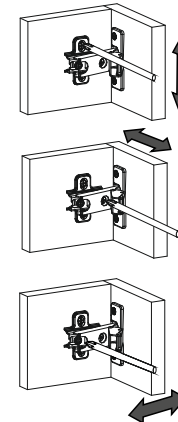
(8412) 49-35-55; 69-75-59

Внимание покупателя

- упрощенное изображение фурнитуры дано к каждому изделию.
- для фурнитуры в деталях сделаны отверстия.
- возможна замена фурнитуры и комплектующих на предприятии.
- ввиду непрерывного совершенствования изделия, возможны несущественные изменения конструкции.
- по истечении 6-ти месяцев проверять и подтягивать всю крепежную фурнитуру.



регулировка петель



Комплектация фурнитурой

Наименование	Ед. изм.	Кол-во	Внешний вид
Дюбель 8x52	шт	2	
Евровинт 6x50	шт	24	
Заглушка самоклеящаяся для еврвинта	шт	20	
Навес P-образный	шт	2	
Петля трансформер	шт	2	
Саморез 4x16	шт	14	
Саморез 5x50	шт	2	
Шкант 8x30	шт	4	

Комплектация деталей

Поз.	Наименование	Кол-во	Длина	Ширина
1	Задняя стенка	1	176	1024
2	Крышка нижняя	1	400	248
3	Крышка правая	1	306	288
4	Крышка левая	1	290	288
5	Вязка	2	312	234
6	Боковина левая	1	240	248
7	Боковина правая	1	240	248
8	Боковина	2	176	252
9	Створка	1	434	397

Для крепления петель и навесов используются саморезы 4x16. Дополнительно рекомендуем закрепить к стене при помощи дюбеля 8x52 с саморезом 5x50, предварительно просверлив два отверстия диаметром 5 мм в задней стенке.