

## **Инструкция по эксплуатации и уходу за мебелью**

Уважаемые покупатели, сохранность мебели и срок ее службы зависит не только от качества материала и изготовления, но также и от правильного ухода за мебелью при ее эксплуатации.

### **Запрещается:**

- ставить мебель около источников тепла (печи, камины, батареи);
- хранить и устанавливать мебель в сырых, непроветриваемых помещениях;
- ставить на рабочие поверхности горячие предметы (без подставки);
- оставлять без необходимости двери открытыми (во избежании перекосов и деформации конструкции);
- использовать для чистки различные абразивные порошки и пасты;
- протирать поверхность мебели растворителем, кислотами и щелочами (использовать только средства по уходу за мебелью);
- допускать попадание влаги.

### **Следует:**

- все поверхности мебели оберегать от механических повреждений, от попадания кислот, щелочей, духов, одеколона, растворителей;
- мебель, выпускаемую ООО ПО «РАУС», необходимо эксплуатировать в сухих, проветриваемых помещениях при температуре воздуха от +10 до +28 градусов С и относительной влажности воздуха 50-70%; мебель боится попадания влаги;
- следует периодически подтягивать гайки, винты, шурупы мебели, имеющие крепления болтами, винтами, шурупами;
- при перемещении мебели ее необходимо освободить от содержимого.

### **Порядок предъявления претензии по качеству мебели:**

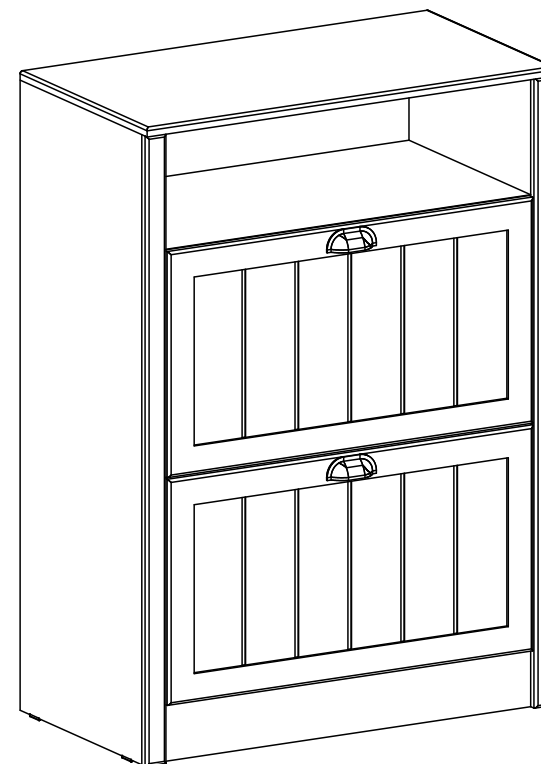
1. Претензии по комплектности или качеству мебели должны направляться покупателям непосредственно в магазин, где приобретена мебель с обязательным приложением товарного чека.
2. По дефектам, появившемся из-за несоблюдения покупателем правил эксплуатации и ухода за мебелью, претензии не принимаются.

### **Гарантии:**

12 месяцев со дня приобретения при предъявлении гарантийного талона по обнаруженным, скрытым производственным дефектам. За механические повреждения, возникшие при транспортировке, установке или неправильной эксплуатации, предприятие ответственности не несет.

## **Инструкция по сборке, эксплуатации и уходу**

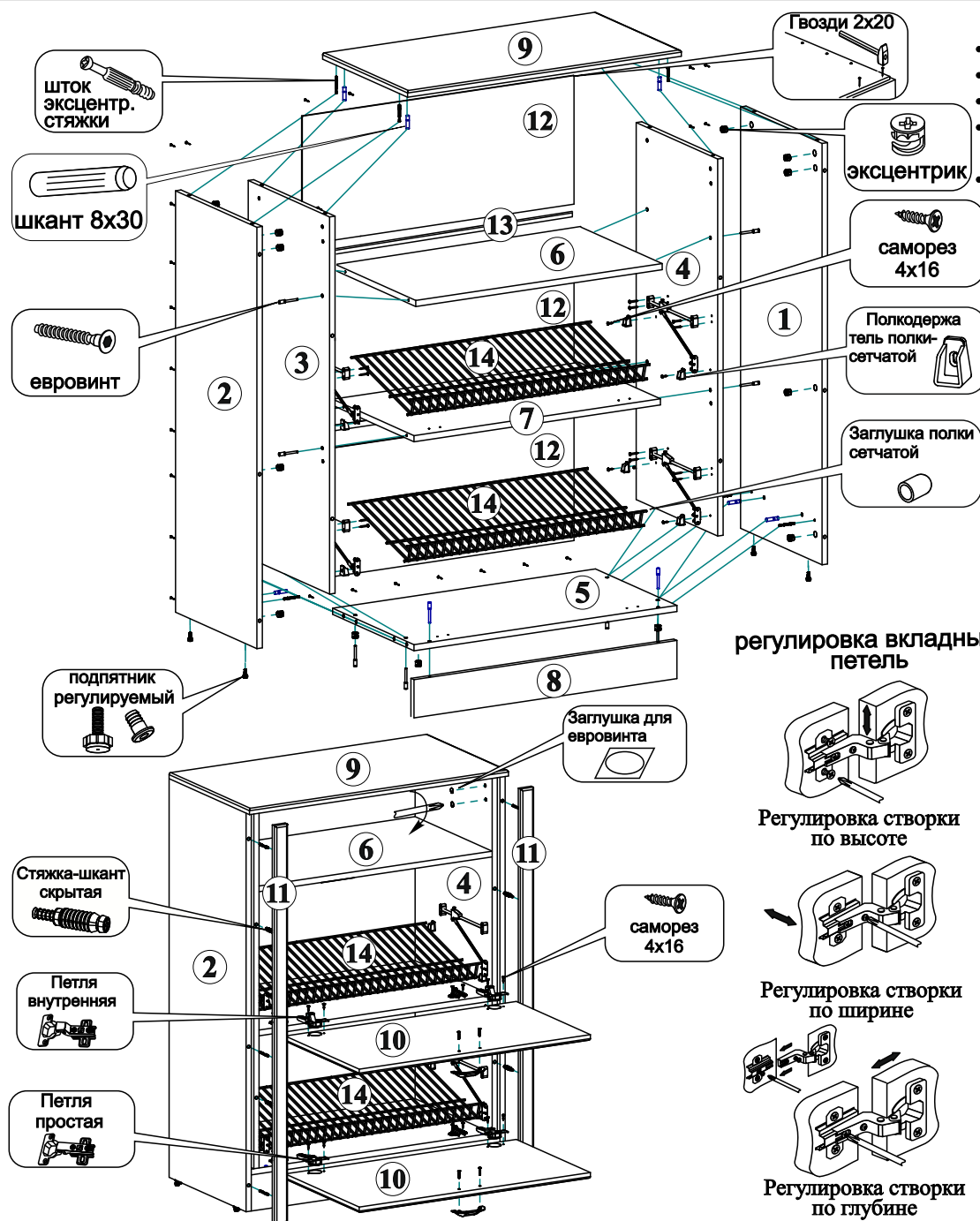
### **Обувница Прованс**



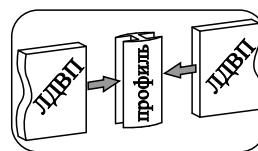
1130x800x430 (ВхШхГ)

ООО ПО «РАУС»

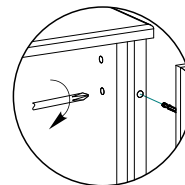
(8412) 49-35-55; 69-75-59



- Внимание покупателя**
- упрощенное изображение фурнитуры дано к каждому изделию.
  - для фурнитуры в деталях сделаны отверстия.
  - возможна замена фурнитуры и комплектующих на предприятии.
  - ввиду непрерывного совершенствования изделия, возможны незначительные изменения конструкции.
  - по истечении 6-ти месяцев проверять и подтягивать всю крепежную фурнитуру.



Затяжка эксцентриковой стяжки



регулировка петель

Комплектация фурнитурой

Наименование	Ед. изм.	Кол-во	Внешний вид
Гвоздь 2x20	шт	62	
Евровинт 6x50	шт	14	
Заглушка для обуви	шт	16	
Заглушка самоклеящаяся для еврвинта	шт	10	
Кронштейн барный	компл	4	
Петля внутренняя	шт	2	
Петля простая	шт	2	
Подпятник регулируемый	компл	4	
Полкодержатель для обуви	шт	8	
Ручка	шт	2	
Саморез 4x16	шт	36	
Саморез 4x25	шт	16	
Стяжка межсекционная 25 мм	компл	2	
Стяжка эксцентриковая	компл	14	
Стяжка-шкант скрытая	шт	4	
Шкант 8x30	шт	8	

Комплектация деталей

Поз.	Наименование	Кол-во	Длина	Ширина
1	Боковина правая	1	1104	412
2	Боковина левая	1	1104	412
3	Перегородка	1	988	412
4	Перегородка	1	988	412
5	Вязка	1	768	412
6	Вязка	1	720	412
7	Вязка	1	720	412
8	Цоколь	1	100	768
9	Крышка	1	800	430
10	Створка	2	396	714
11	Планка	2	1104	40
12	ЛДВП	3	337	794
13	Профиль соединительный	2	719	
14	Полка сетчатая 300 мм	2	705	

Для крепления ЛДВП используются гвозди 2x20. Петли и полкодержатели обуви крепятся саморезами 4x16. Кронштейн-барный закрепляется с помощью саморезов 4x25 и 4x16 на створках. Если несколько модулей устанавливаются рядом, то их необходимо стянуть между собой межсекционными стяжками 25 мм, просверлив самостоятельно отверстия диаметром 5 мм в произвольных местах.